

102 x 102 cm

DIMENSIONS



D·M·C®

DOLLFUS MIEG & CIE
FONDÉE EN 1746



MODÈLE N°
7119
INTERMÉDIAIRE


D·M·C
BRIO
BEAUTIFUL COLOUR EFFECT YARN

RETROUVEZ
PLUS DE
MODÈLES AU
DOS

COUVERTURE / PLAID



DIMENSIONS

102 x 102 cm

MATÉRIEL

- DMC Brio 8121
Col. 417 : 4 pelotes
- ↘ n°4
- Aiguille à laine

POINTS EMPLOYÉS ET ABRÉVIATIONS

m = maille
ml = maille en l'air
mc = maille coulée
cm = centimètres
ms = maille serrée
db = demi bride

b = bride

dbl.b = double bride

côté end. = côté endroit de l'ouvrage

ms.all. = maille serrée allongée : insérer le crochet dans la m du tour précédent (comme indiqué dans le modèle), 1 jeté, tirer le fil jusqu'à hauteur du tour actuel, 1 jeté et tirer le fil à travers les deux boucles sur le crochet)

Groupe de 3 picots = 4 ml, 1 mc dans la 1^{ère} ml, deux fois (3 ml, 1 mc dans la même ml de la 1^{ère} mc).

ÉCHANTILLON

Carré
10 cm



Octogone (mesuré d'un côté à l'autre)
20 cm



RÉALISATION

➤ OCTOGONE 1 (Réaliser 16 pièces)

Réaliser 5 ml, 1 mc dans la 1^{ère} ml pour fermer l'anneau.

Tour 1 : 1 ml (ne compte pas comme m), 12 ms dans l'anneau puis fermer avec 1 mc dans la 1^{ère} ms.

Tour 2 : 3 ml (compte pour 1 b), 1 b dans la m de base des 3 ml, 2 b dans chaque m jusqu'à la fin du tour puis fermer avec 1 mc dans la 3^{ème} ml. On obtient 24 b.

Tour 3 : 1 ml, 1 ms.all. dans la ms de 2 tours en-dessous, afin d'enrouler les 3 premières ml du tour précédent, 1 ms dans les 2 m suiv, 7 fois (1 ms.all. dans la ms de 2 tours en-dessous, 1 ms dans les 2 m suiv) puis fermer avec 1 mc dans la 1^{ère} ms.all.

Tour 4 : 1 ml, 1 ms dans la 1^{ère} m, 5 ml, sauter les 2 m suiv, 7 fois (1 ms dans la m suiv, 5 ml, sauter les 2 m suiv) puis fermer avec 1 mc dans la 1^{ère} ms. On obtient 8 groupes de 5 ml.

Tour 5 : 1 ml, 1 ms dans la 1^{ère} m, * (1 db, 3 b, groupe de 3 picots, 3 b, 1 db) dans les 5 ml, 1 ms dans la m suiv, rép de * jusqu'à la fin du tour puis fermer avec 1 mc dans la 1^{ère} ms.

Tour 6 : 1 ml, 1 ms dans la 1^{ère} m, * 5 ml, 1 ms dans le picot central du groupe de 3 picots, 5 ml, 1 ms dans la ms suiv, rép de * 7 fois, finir la dernière répétition avec 1 mc dans la 1^{ère} m.

Tour 7 : Réaliser 1 mc dans la 1^{ère} des 5ml, 1 ml, * 6 ms dans le même groupe de ml, (1 ms, 3 ml, 1 ms) dans la ms du picot, 6 ms dans le groupe suiv de 5 ml, rép de * 7 fois puis fermer avec 1 mc dans la 1^{ère} ms.

Tour 8 : 6 ml (compte pour 1 b et 3 ml), *

(1 ms, 3 ml, 1 ms) dans le groupe suiv de 3 ml, 3 ml, 1 b dans l'espace entre 2 ms des m en dessous de l'arceau, 3 ml, rép de * jusqu'au dernier groupe de 3 ml, (1 ms, 3 ml, 1 ms) dans le dernier groupe de 3 ml, 3 ml puis fermer avec 1 mc dans la 3^{ème} ml des premières 6ml.

Tour 9 : 1 ml, 1 ms dans la mc, * 3 ms dans le groupe suiv de 3 ml, 1 ms dans la m suiv, (1 ms, 3 ml, 1 ms) dans le groupe suiv de 3 ml, 1 ms dans la m suiv, 3 ms dans le groupe suiv de 3 ml, 1 ms dans la b suiv, rép de * jusqu'à la fin du tour puis fermer la dernière répétition avec 1mc dans la 1^{ère} ms.

Tour 10 : 1 ml, 1 ms dans la mc, 1 ms dans chaque m et (1 ms, 3 ml, 1 ms) dans chaque groupe de 3 ml puis fermer avec 1 mc dans la 1^{ère} ms.

Bord

Tour 11 : 3 ml (compte pour 1b), 1 b dans chaque m et (1 ms, 3 ml, 1 ms) dans chaque coin de 3 ml puis fermer avec 1 mc dans la 3^{ème} ml.

Arrêter et rentrer les fils.

➤ OCTOGONE 2 (Réaliser 9 pièces)

Réaliser 5 ml, 1 mc dans la 1^{ère} ml pour fermer l'anneau.

Tour 1 : 1 ml (ne compte pas comme m), 8 fois (1 ms, 3 ml, 1 dbl.b, 3 ml) dans l'anneau puis fermer avec 1 mc dans la 1^{ère} ms.

Tour 2 : Réaliser 1 mc dans chacune des 3 ml suiv et la dbl.b, 8 fois (10 ml, 1 b dans la 8^{ème} ml depuis le crochet, 3 ml, 1 mc dans la dbl.b suiv) puis fermer avec 1 mc.

Tour 3 : Réaliser 1 mc dans chacune des

3 ml suiv, 3 ml (compte pour 1 b), * (1 db, 7 ms, 1 db) dans le groupe suiv de 7 ml, 1 b dans la b suiv, sauter les 3 dern. ml de ce groupe et les 2 premières ml du groupe suiv, ** 1 b dans la ml suiv (côté opposé de la même ml du tour 2), rép de * 6 fois et de * à ** une fois, puis fermer avec 1 mc dans la troisième des premières 3 ml.

Tour 4 : 1 ml (ne compte pas comme m), 1 ms dans la mc fermant le tour préc, * 3 ml, sauter la b, db et la ms suiv, 1 ms dans la m suiv, 3 ml, sauter la m suiv, (1 ms, 3 ml, 1 ms) dans la m suiv, 3 ml, sauter la m suiv, 1 ms dans la m suiv, 3 ml, sauter la ms, db et b suiv, ** 1 ms entre les 2 b, rép de * 6 fois et de * à ** une fois, puis fermer avec 1 mc dans la 1^{ère} ms.

Tour 5 : 6 ml (compte pour 1 b et 3 ml), * sauter les 2 groupes suiv de 3 ml, (1 ms, 3 ml, 1 ms) dans le groupe de 3 ml suiv, 3 ml, sauter les 2 groupes suiv de 3 ml, 1 b dans la ms en dessous de l'arceau, 3 ml, rép de * jusqu'au dernier groupe de 3 ml, (1 ms, 3 ml, 1 ms) dans le dernier groupe de 3 ml, 3 ml puis fermer avec 1 mc dans la 3^{ème} ml des 6 premières ml.

Tour 6 : 1 ml, 1 ms dans la mc, * 3 ms dans le groupe suiv de 3 ml, 1 ms dans la m suiv, (1 ms, 3 ml, 1 ms) dans le groupe suiv de 3 ml, 1 ms dans la m suiv, 3 ms dans le gr suiv de 3 ml, 1 ms dans la b suiv, rép de * jusqu'à la fin du tour puis fermer la dernière répétition avec 1 mc dans la 1^{ère} ms.

Tour 7 : 1 ml, 1 ms dans la mc, 1 ms dans chaque m et (1 ms, 3 ml, 1 ms) dans chaque groupe de 3 ml, puis fermer avec 1 mc dans la 1^{ère} ms. On obtient 104 ms et 8 gr de 3 ml.

Bord

Tour 8 : Travailler comme dans le tour 11 de

l'octogone 1.
Arrêter et rentrer les fils.

➤ **CARRÉ** (Réaliser 24 pièces)

Tour 1 : 4 ml, 1 ms, trois fois (3 ml, 1 ms) dans un anneau magique, entourant en même temps les bouts de fil, puis tirer le bout de fil très fermement pour fermer l'anneau, ensuite fermer avec 1 mc dans la 1^{ère} ml. On obtient 4 ms avec chaque fois 3 ml.

Tour 2 : 4 ml (= groupe de 3 ml), 1 ms dans le même gr de 3 ml, 1 ms dans la m suiv, * (1 ms, 3 ml, 1 ms) dans le groupe suiv de 3 ml, 1 ms dans la m suiv, rép de * 2 fois, 1 ms dans le gr dans les premières 4 ml puis fermer avec 1 mc dans la 1^{ère} ml dans les premières 4 ml. On obtient 12 ms.

Tour 3 : 4 ml, 1 ms dans le même groupe

de 3 ml, 1 ms dans les 3 m suiv, * (1 ms, 3 ml, 1 ms) dans le groupe suiv de 3 ml, 1 ms dans les 3 m suiv, rép de * deux fois, 1 ms dans le gr de 4 ml puis fermer avec 1 mc dans la 1^{ère} ml dans les premières 4 ml. On obtient 20 ms.

Tour 4 : 4 ml, 1 ms dans le 1er gr de 3 ml, 1 ms dans chaque m suiv jusqu'au prochain groupe de 3 ml, * (1 ms, 3 ml, 1 ms) dans le gr suiv de 3 ml, 1 ms dans chaque m suiv jusqu'au prochain groupe de 3 ml, rép de * deux fois, 1 ms dans les premières 4 ml puis fermer avec 1 mc dans la 1^{ère} ml dans les premières 4 ml. On obtient 28 ms.
Répéter ce tour encore 3 fois. On obtient 52 ms.

Bord

Tour 8 : 4 ml, 1 ms dans le même groupe de 3 ml, en piquant maintenant

uniquement dans le brin arrière des mailles continuer comme dans le tour 11 de l'octogone 1 et finir avec 1 ms dans le groupe des premières 4 ml, puis fermer avec 1 mc dans la 1^{ère} ml des premières 4 ml.

Arrêter et rentrer les fils.

➤ **FINITIONS**

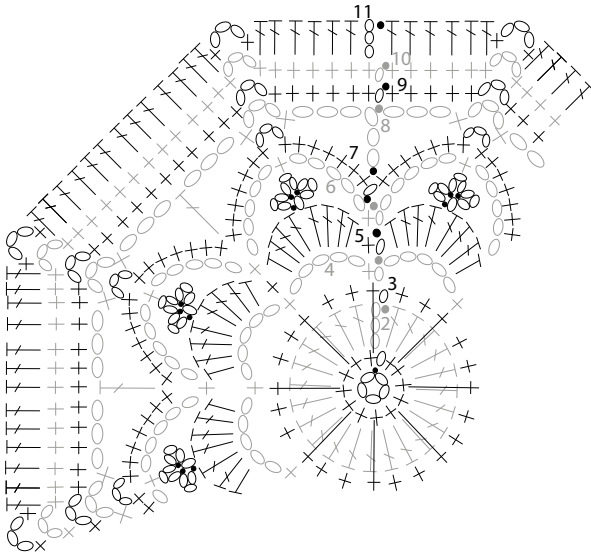
Avant d'assembler les carrés et octogones, il faut rentrer les fils et faire la mise en forme pour obtenir la taille indiquée pour chaque pièce. Mouiller et laisser sécher à l'air libre.

➤ **ASSEMBLAGE**

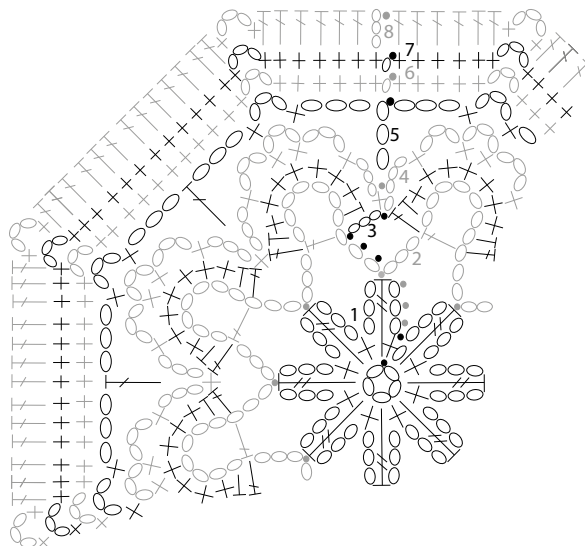
Assembler en suivant le schéma, avec des ms autour de chaque pièce sur le côté envers de l'ouvrage.

SCHÉMAS

Octogone 1 - S1 = 16 pièces

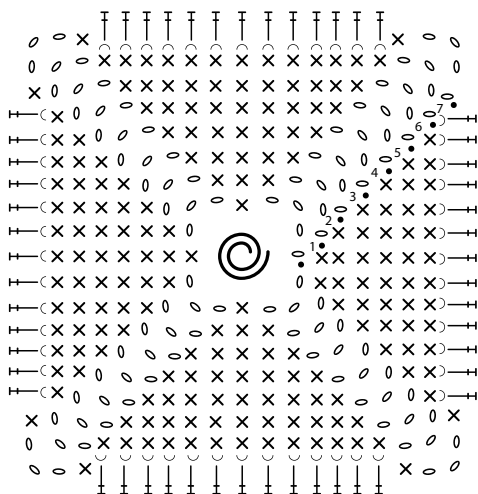


Octogone 2 - S2 = 9 pièces



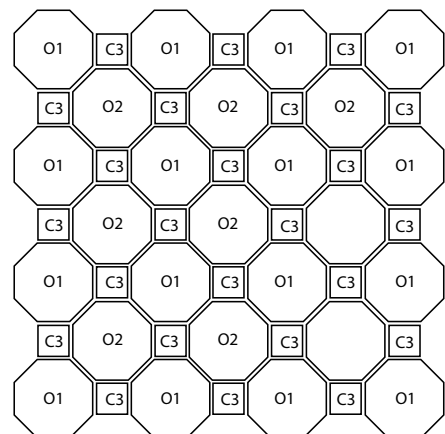
- mc
- ch
- + ms
- ↑ ms allongée
- ┆ Demi-bride
- ┆ Bride
- ┆ Double bride

Carré 3 = 24 pièces



- ┆ b = bride
- ml = maille en l'air
- mc = maille coulée
- x ms = maille serrée
- brin arr = brin arrière de la maille

Schéma pour assembler les pièces



BRIO

BEAUTIFUL COLOUR EFFECT YARN



N°11014



N°7116